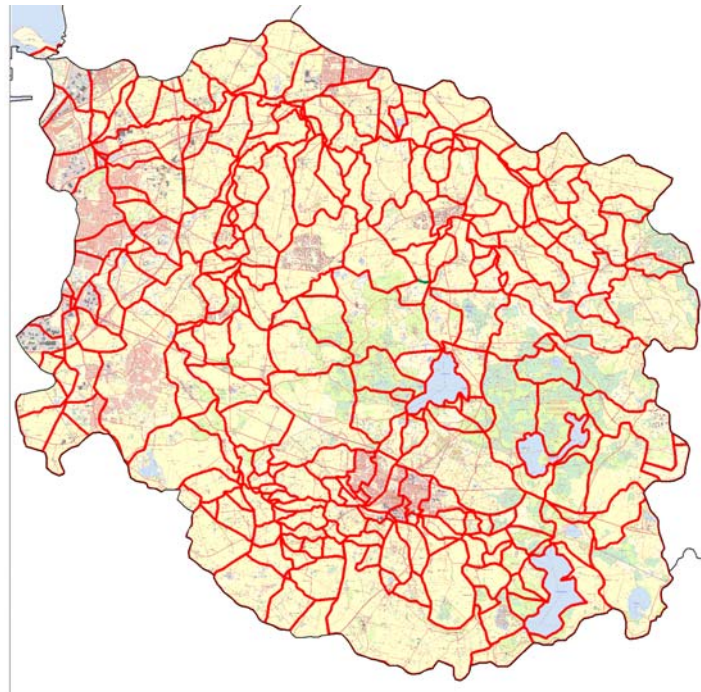


# Segeåns avrinningsområde

## Avgränsning av delavrinningsområden



Rapporten är upprättad av: Torbjörn Davidsson  
Granskning: Karl Holmström

Uppdragsgivare: Segeå-projektet, Segeåns Vattendragsförbund

Landskrona december 2006  
EKOLOGGRUPPEN

## Inledning

Tillrinningsområdet för ett vattendrag är det markområde vars nederbörd avrinner till en viss punkt i vattendraget. Eftersom nederbörden rinner mot lägre marknivåer avgränsas tillrinningsområdena av höjdryggar i landskapet, så kallade vattendelare. Tillrinningsområdets storlek och dess markanvändning bestämmer vattenkvaliteten och flödet i ett vattendrag. Under arbete med Segeå-projektets etapp 1 och 2, har ofta frågor som ”hur stort är tillrinningsområdet i denna punkten?” och ”varifrån kommer vattnet?” ställts. Genom att leta i olika kartmaterial och komplettera med fältkontroller har frågorna för det mesta kunnat besvaras tillfredsställande. Stor erfarenhet har med tiden vunnits om hur vattnet rinner i landskapet, och under etapp 2 har en systematisk genomgång och dokumentation av avrinningsområdet gjorts, vilken presenteras här.

## Metoder

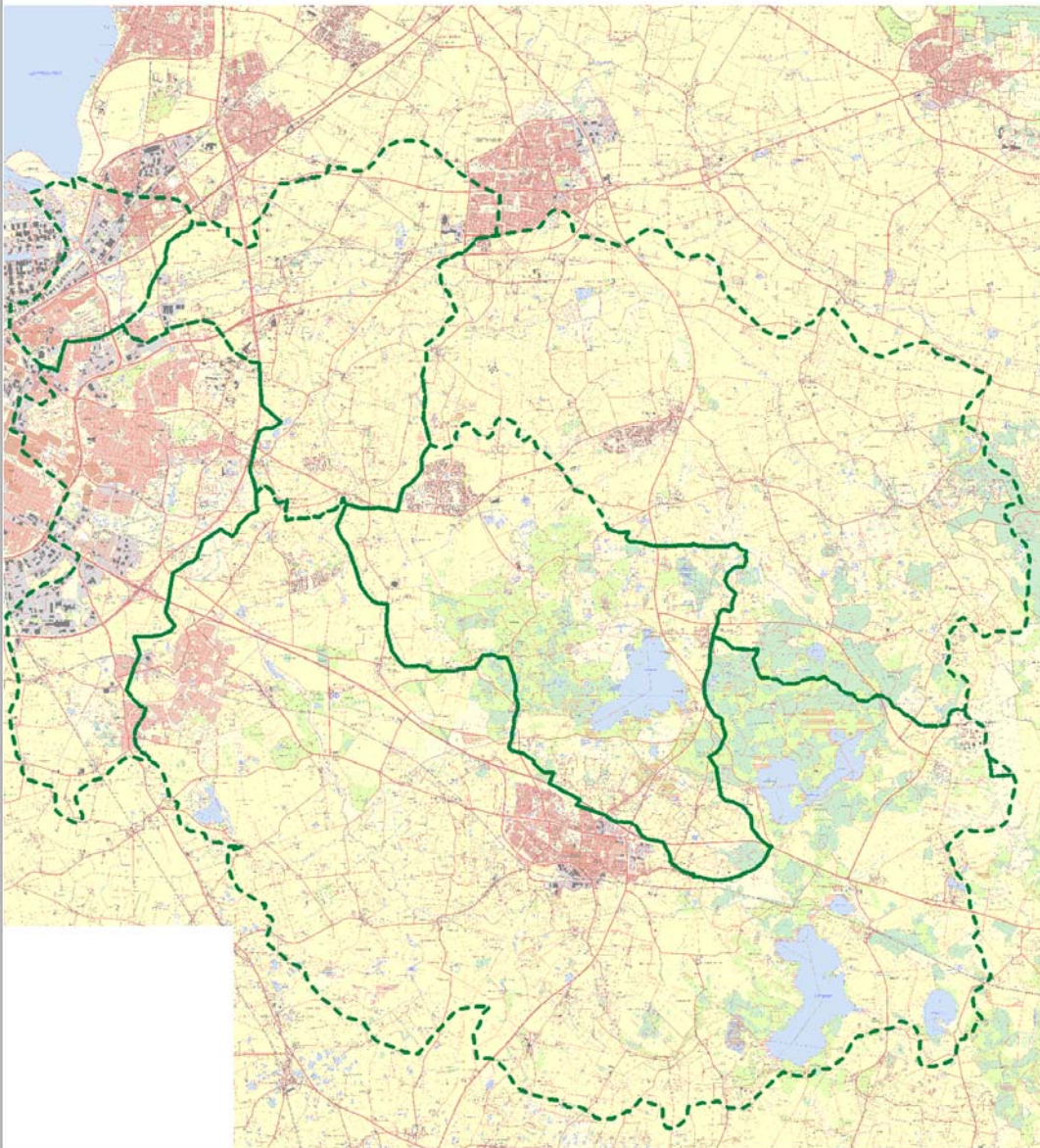
För att bestämma storleken på och gränserna för ett tillrinningsområde behövs en karta med höjdkurvor där läget för såväl öppna som kulverterade vattendrag framgår. För att få bättre överblick kan det vara bra att först rita ut pilar vinkelrätt mot höjdkurvorna från högre till lägre nivåer. Dessa pilar anger nederbördsvattnets rörelseriktning. Vartefter detta görs framträder vattendelarnas lägen som de gränser där pilarna går i olika riktning. Vattendelarna kan sedan successivt knytas ihop till sammanhängande stråk. På så vis kan tillrinningsområdenas ungefärliga avgränsning och storlek identifieras.

Arbetet har utgått från befintlig dokumentation för Segeåns huvudavrinningsområde och större delavrinningsområden. Mindre tillrinningsområden har sedan bestämts enligt följande. Där vattnet rinner i lite större åar, bäckar och diken har ekonomiska kartan (skala 1:10000) använts för att bestämma vattnets flöde i stort. Eftersom många forna vattendrag är kulverterade finns de inte med på lantmäteriets kartor. Uppgifterna har därför kompletterats med äldre kartor från tider då vattendragen fortfarande var öppna. I denna utredning har Generalstabskartan från ca 1860, Skånska rekognosceringskartan från 1812-1820, samt Häradsekonomiska kartan från 1910-1920 använts. Som ytterligare hjälp har utnyttjats digitaliserade sträckningar och kopior på akter från dikningsföretag, samt uppgifter om kommunernas dagvattennät. Kontroller i fält och kontakter med markägare och andra uppgiftslämnare givit ytterligare information.

## Resultat och slutsats

Resultatet av utredningen presenteras i kartbilaga. Genomgången är inte konsekvent så till vida att områden där kännedomen är stor har fått en noggrannare indelning, medan andra blivit mer översiktliga. Att systematiskt gå igenom alla områden i detalj ligger utanför ambitionsnivån i denna utredning. Resultaten finns även som datafiler med geografiskt material (MapInfo). För varje delavrinningsområde, på alla detaljnivåer, kan uppgift om areal direkt erhållas från det digitala kartmaterialet.

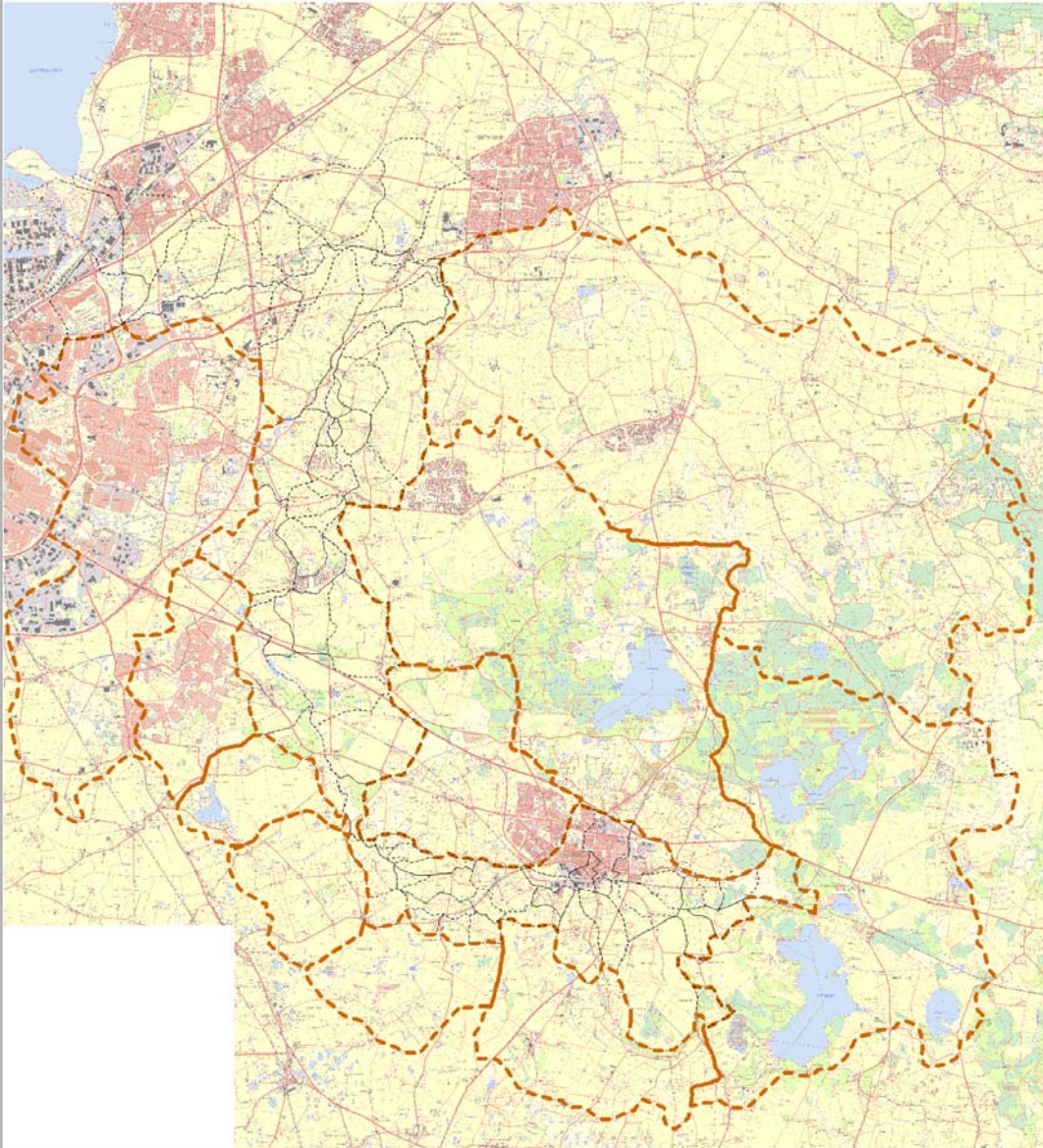
## Segeåns avrinningsområde Indelning i större delavrinningsområden



Segeåns avrinningsområde indelat i tillflödenas (Torrebergabäcken, Spångholmsbäcken och Risebergabäcken) samt ytterligare tre delavrinningsområden:

## Indelning av Segeåns avrinningsområde i mindre delavrinningsområden.

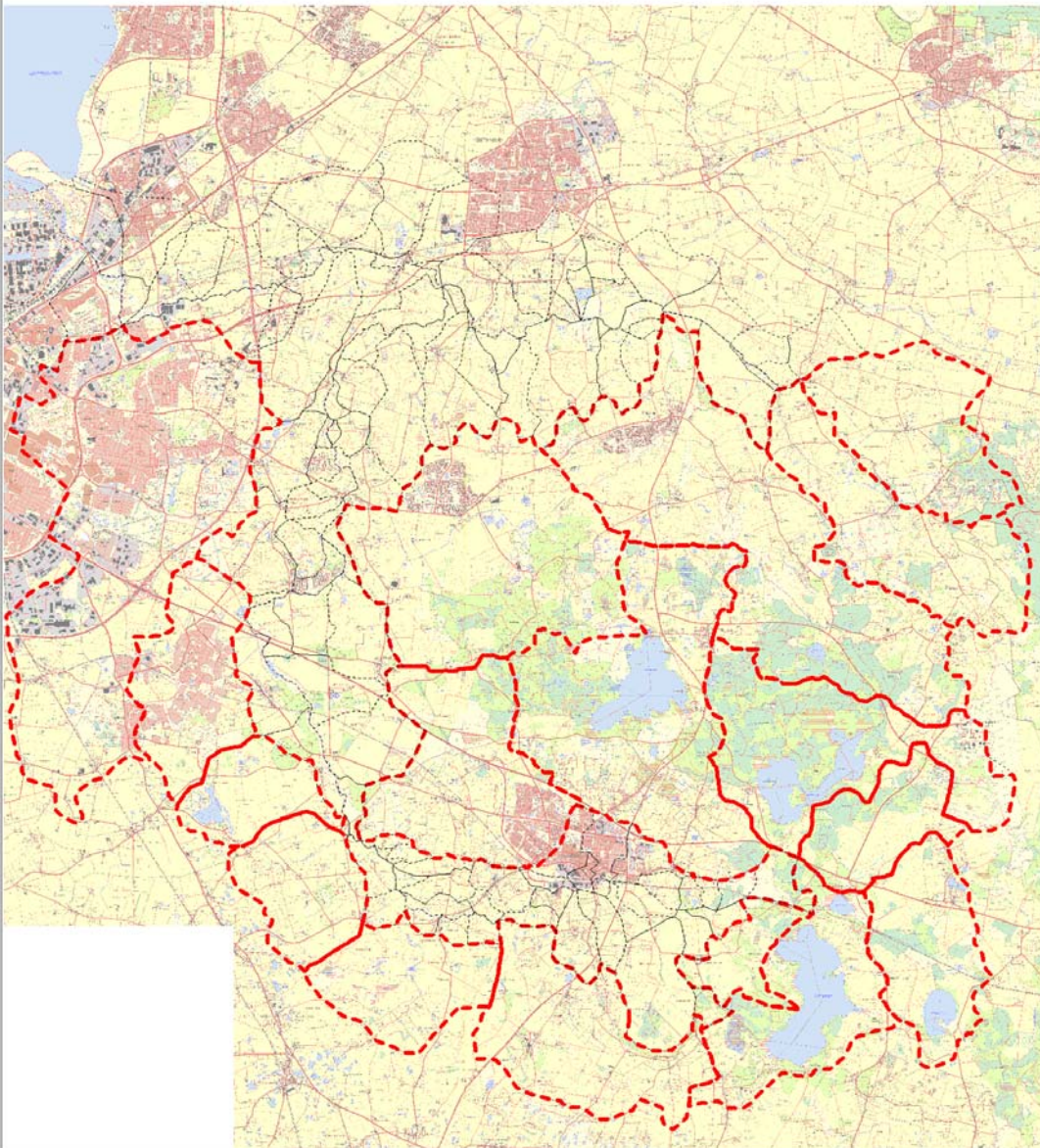
### Detaljnivå 1



*Segeåns avrinningsområde indelat i mindre tillflödens delavrinningsområden (rödbrun färg). Områden längs huvudfåran är indelade med tunt svart streck enligt detaljnivå 4 (se nedan).*

## Indelning av Segeåns avrinningsområde i mindre delavrinningsområden.

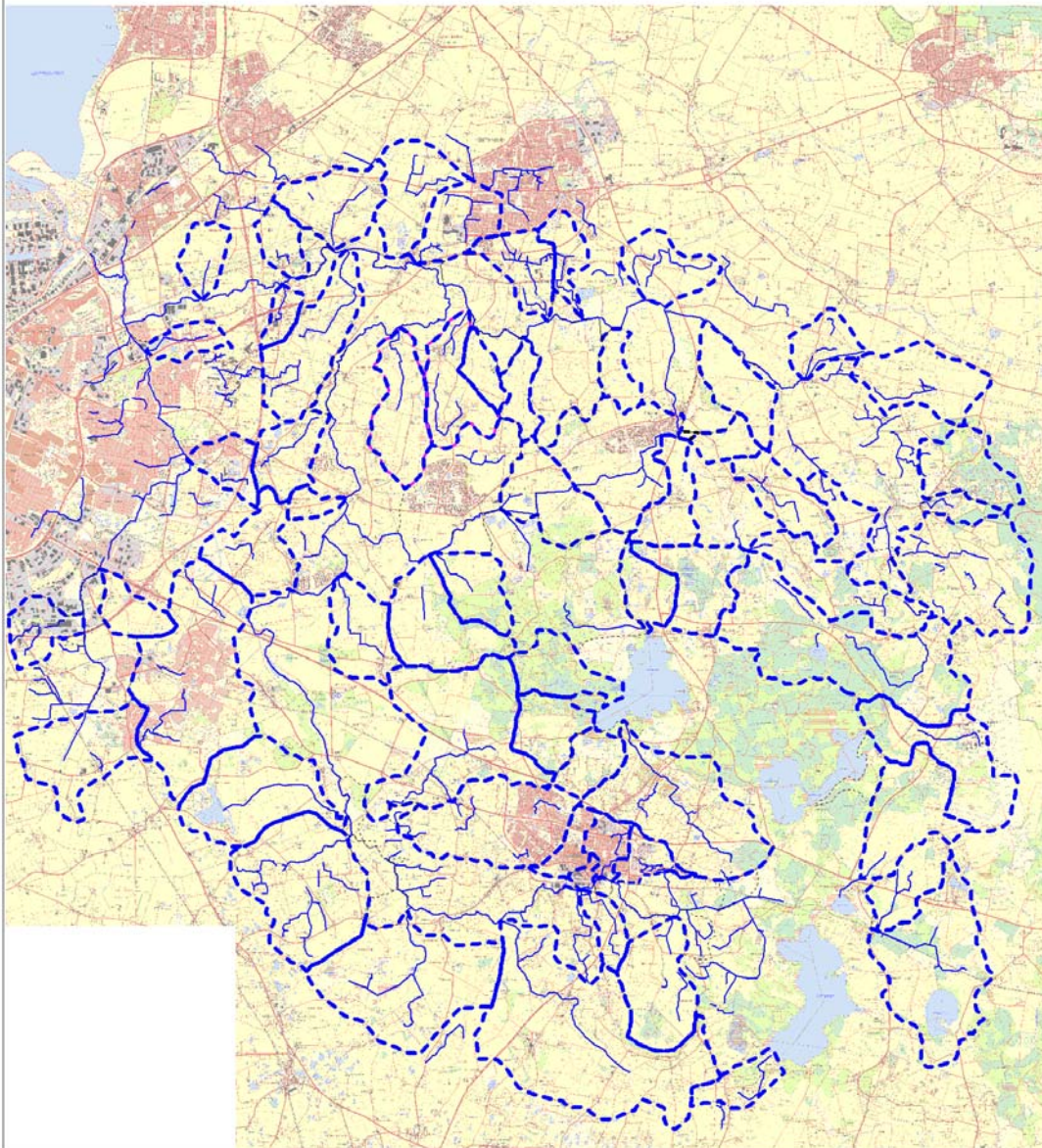
### Detaljnivå 2



*Segeåns avrinningsområde indelat i mindre tillflödens delavrinningsområden (röd färg).  
Områden längs huvudfåran är indelade med tunt svart streck enligt detaljnivå 4 (se nedan).*

## Indelning av Segeåns avrinningsområde i mindre delavrinningsområden.

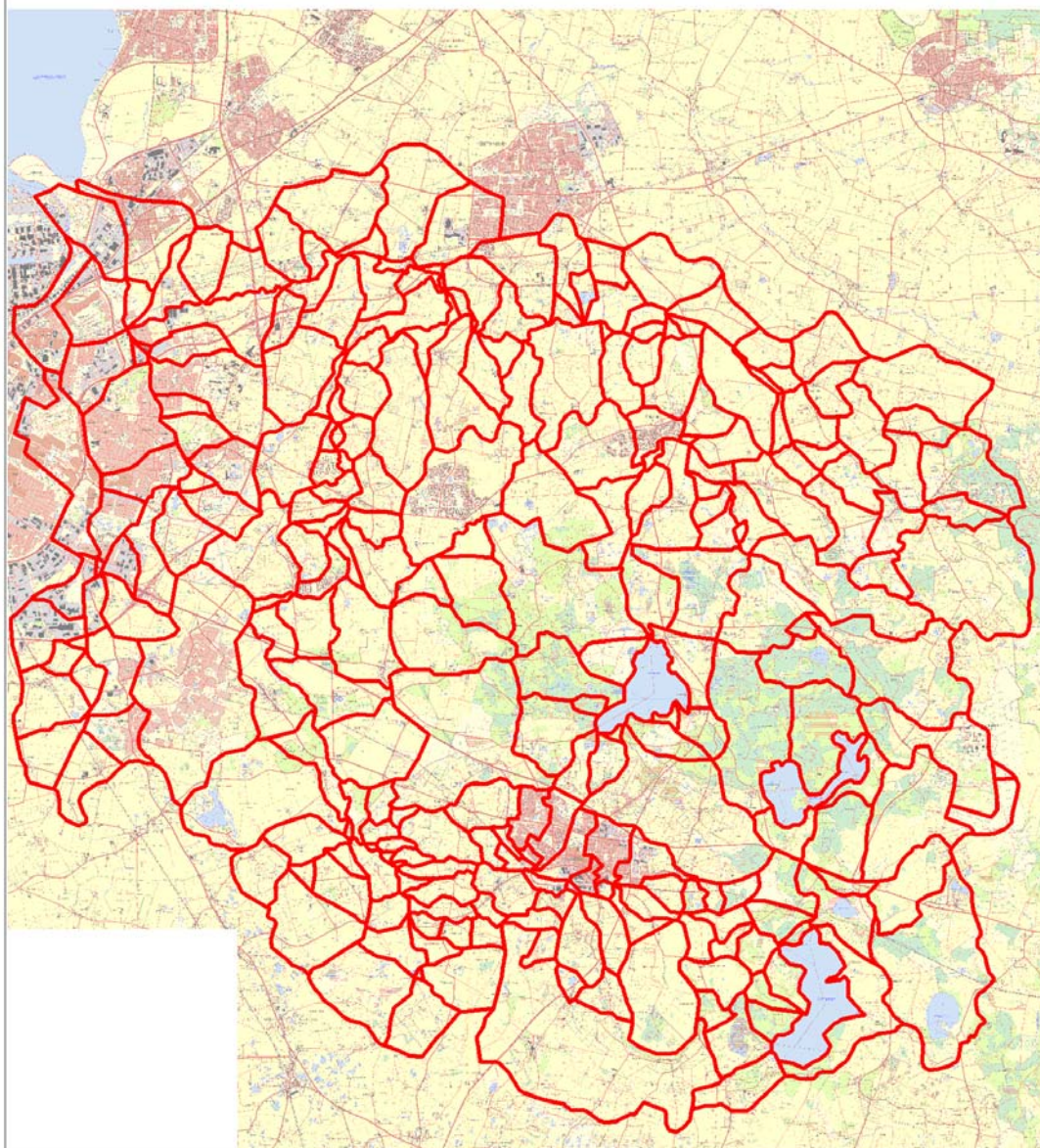
### Detaljnivå 3



Segeåns avrinningsområde indelat i små och kulverterade tillflödens delavrinningsområden (blå färg). Registrerade dikningsföretag visas med tunnare blå streck.

## Indelning av Segeåns avrinningsområde i mindre delavrinningsområden.

### Detaljnivå 4



Segeåns avrinningsområde indelat i delavrinningsområden på högsta detaljnivå (röd färg).